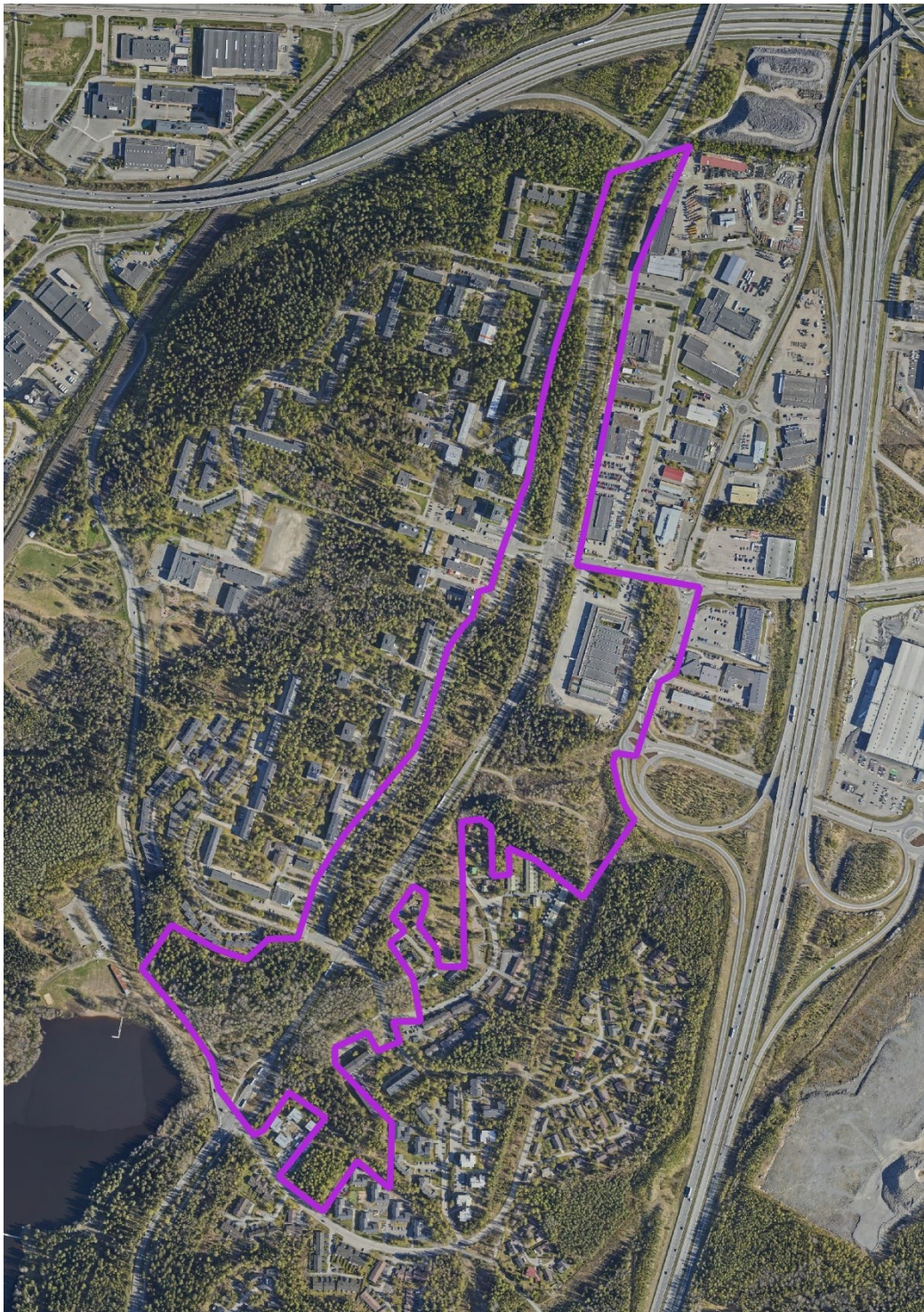


Tampereen kaupunki

# Liito-oravaselvitys 2023 asemakaava nro 8628 Peltolammi, Lakalaiva, hyvinvointikeskus, liiketilaa ja asumista

Raportti 27.10.2023



## Sisällysluettelo

|   |    |
|---|----|
| 1. Johdanto ja suunnittelualue                    | 3  |
| 2. Yleiskaavan viherverkosto                      | 4  |
| 3. Lähtötiedot ja menetelmät                      | 5  |
| 4. Tulokset                                       | 7  |
| 5. Johtopäätökset ja suunnittelusuositukset       | 11 |
| Lähteet   | 14 |
| Liite 1. Kartta liito-oravaselvityksen tuloksista |    |

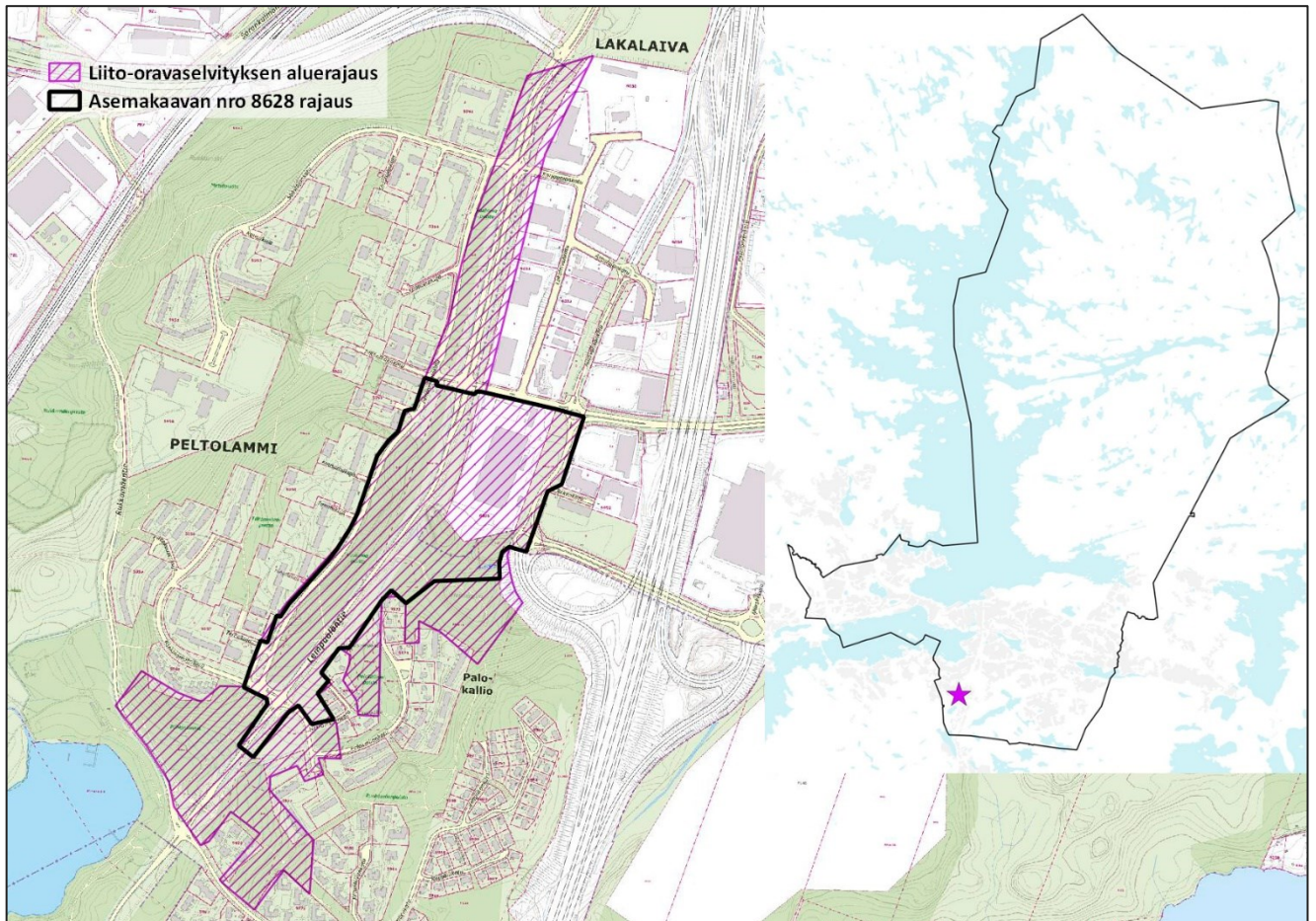
## 1. Johdanto ja suunnittelualue

Peltolammin ja Lakalaivan hyvinvointikeskuksen asemakaavan nro 8628 yhteydessä alueelle laadittiin liito-oravaselvitys keväällä 2023. Selvitysalueena toimi asemakaava-alueen lisäksi sen pohjoispuolelle, Lempääläntien varteen sijoittuvat viheralueet (mm. Vaahterapuisto ja Korjaamon suojaviheralue) sekä kaava-alueen ja Rukkamäentien väliselle Lempääläntien varren vyöhykkeelle sijoittuvia puisto- ja suojaviheralueita (Pähkinämäki, Ruokomäenpuisto, Lammenjoenniityn suojaviheralue, Palokallionpuisto ja Herrainsuo). (Kuva 1)

Selvitysalue on laajuudeltaan n. 37 hehtaaria ja se sijaitsee Peltolammin ja Lakalaivan kaupunginosissa noin 5 kilometriä kaupungin keskustasta etelään. Selvitysalue rajautuu etelässä Ruokomäenkatuun, lännessä Kuusamapuistoon, idässä Herransuohon ja Valion tonttiin sekä pohjoisessa kehätieltä nousevaan Koivistonkylä-Lakalaiva-Peltolammi -ramppiin.

Kaavoitettava alue on osa Peltolammi-Lakalaivan tulevaa aluekeskusta. Alueelle on tarkoitus toteuttaa eteläisiä kaupunginosia palveleva hyvinvointikeskus, joka on monipuolinen julkisten ja yksityisten palvelujen keskittymä. Hyvinvointikeskus sijoittuu kaava-alueen pohjoisosaan ja sen eteläpuolelle sijoittuu uusia asuinkerrostalojen kortteleita. Peltolammin koulu siirretään Peltolammin hyvinvointikeskuksen yhteyteen, jolloin nykyinen koulun tontti vapautuu täydennysrakentamiseen. Kuusamapuisto säilyy pääosin nykyisen ja uuden asutuksen välissä viherverkon osana. Tavoitteena on muodostaa laadukasta palvelu- ja asuinympäristöä ja täydennysrakentamisessa huomioida Peltolammin maakunnallisesti merkittävä rakennettu kulttuuriympäristö ja -maisema. (Asemakaavan muutoksen osallistumis- ja arviointisuunnitelma 2022)

Selvitys on laadittu viranomaisohjeistuksen mukaisesti ja selvityksen on laatinut erikoissuunnittelija, FM maantieteilijä Saija Kouko Tampereen kaupungilta.

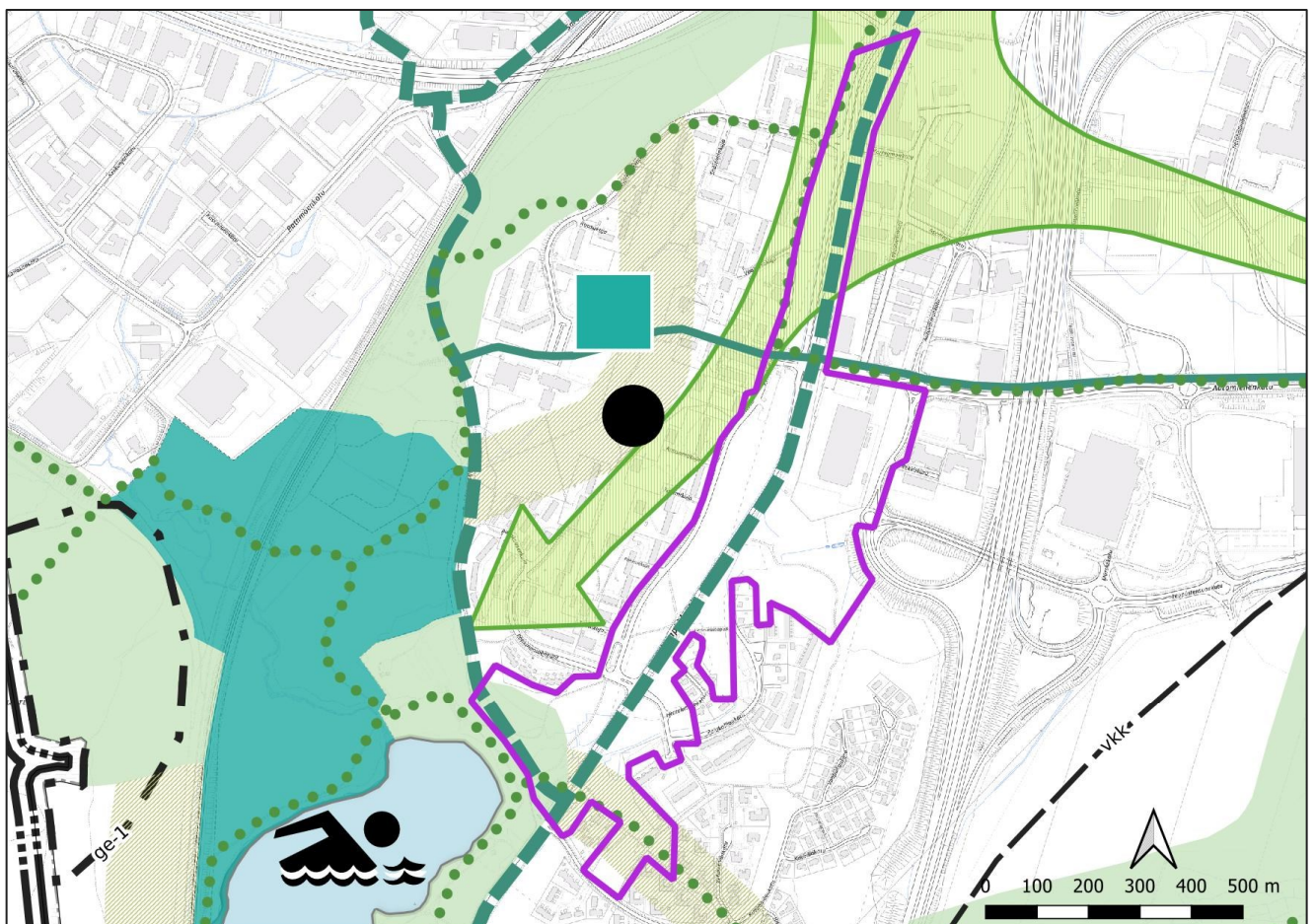


Kuva 1 Selvitysalue sijaitsee Tampereen kaupungin Peltolammin ja Lakalaivan kaupunginosassa. Selvitysalueen raja on esitetty kartalla lilalla vinorasterilla ja asemakaavan nro 8628 raja mustalla.

## 2. Yleiskaavan viherverkosto

Tampereen kantakaupungin yleiskaavayhdistelmässä (Kantakaupungin yleiskaava 2040 ja Kantakaupungin vaiheyleiskaava 2017-2021) selvitysalue on osoitettu asumisen, palveluiden ja työpaikkojen sekoittuneeksi alueeksi sekä keskustatoimintojen alueeksi. Viherympäristön ja vapaa-ajanpalveluiden yleiskaavakartalla selvitysalueen poikki pohjois—etelä -suunnassa on osoitettu pyöräliikenteen seudullinen pääreitti. Alueen pohjoisosat kuuluvat ohjeellisen viherverkoston yhteystarvealueelle ja lounaiskulma Peltolammi-Pärrinkosken keskuspuistoverkoston alueelle. Viherverkoston yhteystarvealuetta suunniteltaessa tulee kehittää virkistysyhteyksien toimivuutta, viihtyisyyttä ja turvallisuutta sekä ottaa huomioon toimivien ekologisten yhteyksien ja virkistysyhteyksien kytkeytyminen keskuspuistoverkoston. Keskuspuistoverkoston kuuluvia alueita ylläpidetään ja kehitetään yhtenäisinä, hyvin saavutettavina sekä toiminnoiltaan ja luonnon ympäristöltään monipuolisina virkistys- ja viheralueina.

Selvitysalueen eteläosassa kulkee ohjeellisen ekologisen yhteyden vyöhyke, joka yhdistää toisiinsa Särkijärven ja Peltolammi-Pärrinkosken keskuspuistoverkoston kokonaisuudet. Ekologisen yhteyden jatkuvuus ja kytkeytyminen keskuspuistoverkoston tulee turvata. Myös ohjeellisia virkistysyhteyksiä on esitetty alueen eteläosaan sekä Automiehenkadulle.



Kuva 2 Tampereen yleiskaavayhdistelmän (Kantakaupungin yleiskaava 2040 ja vaiheyleiskaava 2017-2021) kartalla 2. (viherympäristö ja vapaa-ajanpalvelut) selvitysalue sijoittuu Peltolammi-Pärrinkosken, Metsäpuiston ja Särkijärven keskuspuistoverkostoalueiden kainaloon. Selvitysalue on esitetty kartalla lilalla värillä.

### 3. Lähtötiedot ja menetelmät

#### Aiemmat havainnot

Selvitysalueelta on tehty liito-oravaselvitykset vuosina 2016, 2019 ja 2020. Vuonna 2022 selvitettiin Pähkinäpuiston alue, Lammenjoen suojaviheralue sekä Ruokomäenpuisto osana Rukkamäentien pyörätien parantamista.

#### Kantakaupungin liito-oravaselvitys 2016

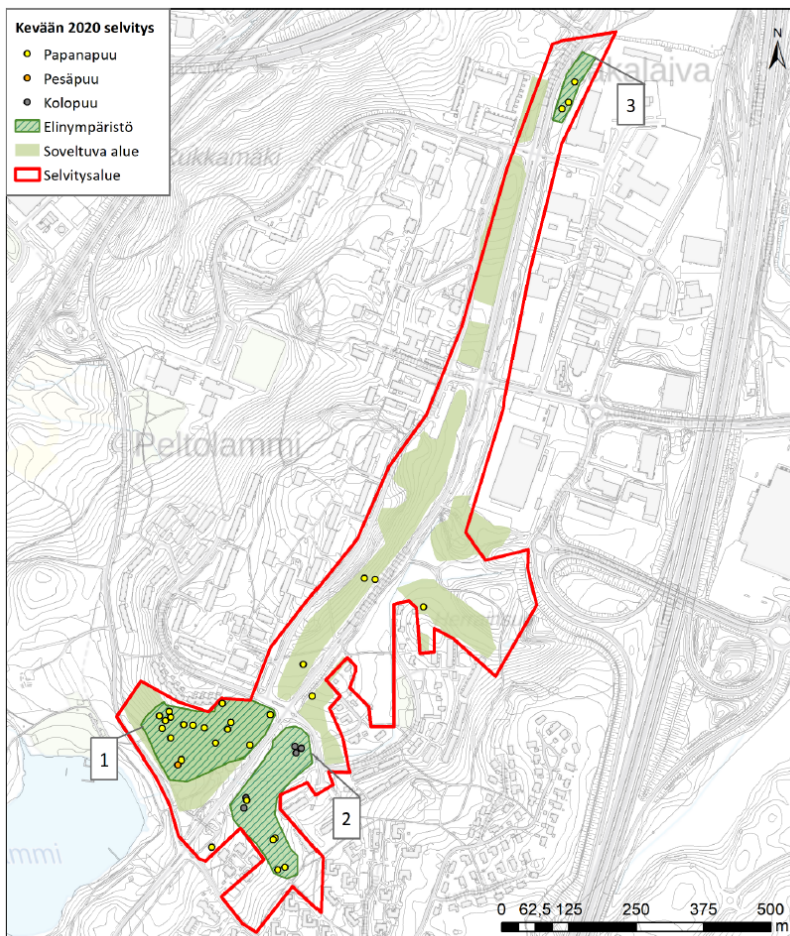
Selvitysalueella kartoitettiin liito-oravan esiintymistä vuonna 2016 Kantakaupungin liito-oravaselvityksen yhteydessä. Vuoden 2016 kartoitus tehtiin yleiskaavatasoisena. Pähkinämäen puistosta löydettiin runsaasti papanaa ja liito-oravan pesintä. Muualla tämän raportin selvitysalueella ei tehty havaintoja lajista.

#### Kantakaupungin liito-oravaseuranta 2017-2019

Kantakaupungin liito-oravaseurannan maastotyöt tehtiin selvitysalueen osalta vuoden 2019 keväällä. Varsinaiselta kaava-alueelta ei tehty havaintoja lajista, mutta selvitysalueen eteläosassa sijaitsevasta Pähkinämäen puistosta löytyi liito-oravan papanaa ja mahdollinen pesintä.

#### Peltolammin hyvinvointikeskuksen asemakaavan nro 8628 liito-oravaselvitys 2020

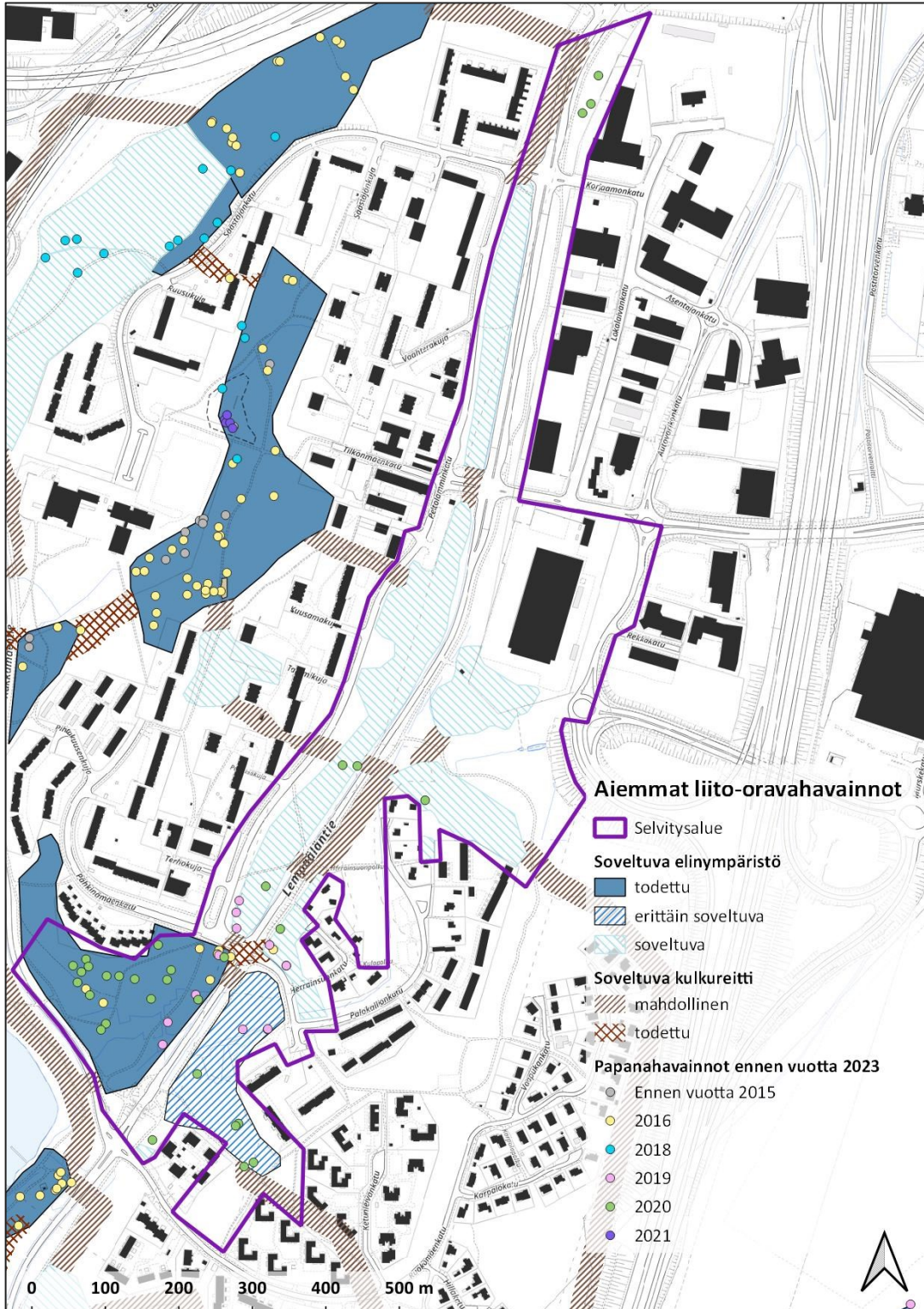
Vuonna 2020 valmistui Peltolammin hyvinvointikeskuksen asemakaavaan liittyvä eliöstö- ja biotooppiselvitys. Selvityksen yhteydessä kartoitettiin myös liito-oravatilanne. Selvitysalue noudatteli pääpiirteissään tämän selvityksen aluerajausta. Valion tontti on tullut uutena mukaan vuoden 2023 selvitykseen. Vuonna 2020 havaintoja tehtiin jälleen selvitysalueen eteläosista Pähkinämäki-puistosta, Ruokomäenpuistosta ja Lammenjoenniityn suojaviheralueelta. Yksittäisiä papanahavaintoja tehtiin Kuusamapuistosta, Herrainsuolta ja aivan selvitysalueen pohjoisosasta Korjaamon suojaviheralueelta. Liito-oravan todennäköinen pesintä sijoittui Pähkinämäen puistoalueelle.



Kuva 3 Vuoden 2020 liito-oravaselvityksen tulokset.

**Liito-oravaselvitys Rukkamäen jalankulun ja pyöräilyn yhteyden parantamisesta 2022**

Keväällä 2022 laadittiin Rukkamäentien jalankulun ja pyöräilyn yhteyden parantamisen suunnittelun yhteydessä alueelle liito-oravaselvitys. Selvitys kattoi tämän raportin selvitysalueesta Pähkinämäki-puiston, Ruokomäenpuiston sekä Lammenjoenniityn suojaviheralueen. Selvitysalueelta ei tehty liito-oravahavaintoja.



Kuva 4 Selvitysalueelta ja sen lähiympäristöstä tehtyt liito-oravahavainnot ennen vuotta 2023.

Tampereen kaupungin ympäristönsuojelu on kartoittanut liito-oravat Peltolammi-Pärrinkosken luonnonsuojelualueelta vuonna 2022. Alueelta ei tehty havaintoja lajista.

#### **Laji.fi viranomaisportaali**

Liito-oravan havaintotiedot tarkistettiin 18.8.2023 Laji.fi viranomaisportaalista. Selvitysalueelta ei yllä esiteltyjen havaintojen lisäksi ole kirjattu muita havaintoja.

#### **Selvitysalueella ja sen läheisyydestä laaditut liito-oravaselvitykset:**

- Liito-oravaselvitys 2023, asemakaava nro 8804 Peltolammin koulu. Saija Kouko, Tampereen kaupunki 2023
- Liito-oravaselvitys -Jalankulun ja pyöräilyn yhteyden parantaminen Rukkamäentiellä. Saija Kouko, Tampereen kaupunki 2022
- Peltolammi-Pärrinkosken luonnonsuojelun liito-oravaselvitys. Tampereen kaupunki, ympäristönsuojelu 2022. Selvityksen tulokset löytyvät laji.fi -portaalista.
- Liito-oravaselvitys asemakaava nro 8804 Peltolammin koulu. Saija Kouko, Tampereen kaupunki 2021
- Liito-orava osana yleiskaavan viherverkkoa, seuranta 2017-2019. Kari Korte ja Saija Kouko, Tampereen kaupunki 2020

#### **Alueelta ja sen läheisyydestä aiemmin laadittujen selvitysten lisäksi lähtöaineistona on käytetty:**

- Tampereen karttapalvelu Oskari 2023: Liito-oravahavainnot, elinympäristöt ja kulkuyhteydet
- Luontoselvitykset ja luontovaikutusten arviointi. Opas tekijälle, tilaajalle ja viranomaiselle. Suomen ympäristökeskuksen raportteja 47 / 2021. Katariina Mäkelä ja Päivi Salo.
- Liito-orava-LIFE, Liito-oravan huomioiminen kaupunkisuunnittelussa. Hyvien käytäntöjen opas. Liito-orava LIFE (LIFE17/nat/FI/000469), Espoon, Jyväskylän ja Kuopion kaupungit 2021.
- Suomen lajien uhanalaisuus, Punainen kirja 2019. Hyvärinen, E., Juslén, A., Kemppainen, E., Uddström, A. & Liukko, U.-M. (toim.)
- Euroopan unionin luontodirektiivin liitteen IV lajien (pl. lepakot) esittelyt (Nieminen & Ahola (toim.), Suomen ympäristö 1/2017)
- Hanski, Ilpo K. Liito-orava, Biologia ja käyttäytyminen. Metsäkustannus 2016.

#### **Menetelmät**

Liito-oravaselvitys tehtiin alueelle 25.-28.4.2023. Selvitys toteutettiin ”Euroopan unionin luontodirektiivin liitteen IV lajien (pl. lepakot) esittelyt” (Nieminen & Ahola (toim.) 2017) mukaisesti papanakartoitusmenetelmää käyttäen. Liito-oravan esiintymistä kartoitettiin etsimällä liito-oravan papanoita puiden tyviltä sekä kirjattiin ylös lajille soveltuvat pesäpaikat (kolopesä, risupesä, pönttö). Samalla arvioitiin alueen soveltuvuutta liito-oravan elinympäristöksi sekä mahdollisten kulkuyhteyksien sijaintia.

#### **Epävarmuustekijät**

Keväällä 2023 liito-oravaselvityksiä päästiin kunnolla tekemään vasta huhtikuun loppupuolella. Myöhäisestä keväästä johtuen kasvillisuus ei selvitysalueella ollut vielä puhjennut puiden tyville, eikä puissa ollut lehtiä ja maa oli osittain vielä jäässä, joten liito-oravan papanoiden ja mahdollisten pesien havainnointi oli vaivatonta. Selvitys ei sisällä merkittäviä epävarmuustekijöitä ja sen katsotaan sisältävän riittävät tiedot alueen asemakaavoituksen pohjaksi.

## **4. Tulokset**

Keväällä 2023 selvitysalueelta löytyi vain yksittäisiä papanoita varsinaisen kaava-alueen pohjoispuolelta, Vaahterapuistosta. Selvitysalueelta ei löytynyt liito-oravan lisääntymis- tai levähdyspaikkoja. Jo vuoden 2020 selvityksessä liito-oravalle soveltuviksi alueiksi määrittelyt metsäalueet olivat edelleen liito-oravalle soveltuvia. Kuusamapuistossa on jouduttu kaatamaan kirjanpainajan seurauksena kuivuneita kuusia, jolloin pieni osa-alue puistosta ei ole lajille enää soveltuvaa.

Pähkinämäen ja Ruokomäenpuisto sekä Lammenjoenniityn suojaviheralue ovat edelleen liito-oravalle erittäin hyvin soveltuvia metsiköitä, joissa on runsaasti liito-oravan käyttöön soveltuvia kolohaapoja. (Liite 1.)

#### **Pähkinämäki-puisto**

Puiston metsä on varttunutta sekametsää, jolla kasvaa kookkaita kuusia ja haapoja. Kuusivaltaisen metsikön eteläpuolelle sijoittuu runsaasti kookkaampaa haapaa kasvavan tuoreen lehdon alue. Pähkinämäenpuistosta on liito-oravahavaintoja vuosilta 2016, 2019 ja 2020. Vuoden 2022 selvityksen yhteydessä havaintoja ei tehty. Alueella on todettu mahdollinen liito-oravan pesintä vuosina 2016 ja 2020. Keväällä 2023 Pähkinämäen puiston alueelta ei tehty liito-oravahavaintoja. Alueen järeistä haavoista löytyi kuitenkin runsaasti liito-oravalle soveltuvia pesäkoloja ja alue onkin nykytilassaan erittäin potentiaalinen liito-oravan elinympäristö.



*Kuva 5 Kookkaita haapoja ja kuusia Pähkinämäki-puistossa.*

#### **Ruokomäenpuisto ja Lammenjoenniityn suojaviheralue**

Ruokomäenpuiston ja Lammenjoenniityn suojaviheralueet ovat sekametsiä, joissa kasvaa varttuneen kuusen lisäksi koivua ja runsaasti haapaa. Haavoissa on runsaasti tikan hakkaamia pesäkoloja, jotka soveltuvat myös liito-oravan käyttöön. Alueen halki koillisesta luoteeseen kohti Peltolammia virtaa Herrainsuonoja, jonka ympäristö on vielä 1960-luvun puolivälissä ollut peltoa.



*Kuva 6 Haaparivistöä Lammenjoenniityn suojaviheralueella.*



### **Kuusamapuisto**

Kuusamapuiston rinteessä on liito-oravalle soveltuvaa tuoreen kankaan kuusikkoa. Rinteessä kasvaa enimmäkseen varttuneita kuusia, lehtipuustoa on vähemmän ja erityisesti liito-oravan ravinto- ja pesäpuiksi soveltuvaa haapaa kasvaa alueella niukasti. Mäntyä esiintyy erityisesti puiston keskiosiin sijoittuvan kalliomäen päällä. Puiston keskivaiheilta on jouduttu kaatamaan kuivia kuusia siten, että alueelle on muodostunut puuton aukkopaikka, joka ei ole liito-oravalle soveltuva, mutta ei kuitenkaan niin leveä aukko, etteikö liito-oravan kulkeminen alueella olisi enää mahdollista.



*Kuva 7 Kirjanpainajatuhoja Kuusamapuistossa.*

### **Herrainsuon metsäalue**

Herrainsuon alueella liito-oravalle soveltuvat metsät sijoittuvat Valion tontin eteläpuolelle sekä Palokallion asuinalueen pohjoisreunalle. Asuinalueen kyljessä oleva metsä on kosteahkoa tuoreen ja lehtomaisen kankaan varttunutta kuusikkoa. Metsä on runsaassa virkistyskäytössä ja jonkin verran kulunutta. Valion tontille ja sen eteläpuolelle sijoittuva metsä on asuinalueen kylkeen sijoittuvaa metsää kuivempi, varttunutta kuusta kasvava

kangasmetsä. Valion tontin metsän yleisilme on hoitamaton ja alueella on siellä täällä tuoreeltaan kaatuneita puita ja muita maapuita sekä roskia.



*Kuva 8 Herrainsuon puistosta Palokallion asuinalueen suuntaan pohjoisesta otettu kuva. Taustalla näkyy kaavaluonnoksessa Herrainsuon VL-alueeksi merkittyä kuusimetsää.*



*Kuva 9 Valion tontille sijoittuvassa metsikössä on runsaasti kaatunutta puuta.*

### **Vaahterapuisto**

Vaahterapuisto sijoittuu varsinaisen kaava-alueen ulkopuolelle. Metsästä tehtiin selvitysalueen ainoat liito-oravan papanahavainnot. Kahden kuusen tyveltä löytyi molemmista vain yksi papana. Kumpikaan papanoista ei vaikuttanut kovinkaan tuoreelta. Näyttäisi siltä, että alueella on todennäköisesti liikkunut yksinäinen liito-oravauros. Tätä tukevat myös Peltolammin jalopuumetsikön alueelta löytyneet hieman tuoremmat yksittäiset papanat. Vaahterapuiston alue on varttunutta kuusimetsää, jossa ei ole juurikaan liito-oravalle soveltuvia ruokailu- tai pesäpuita.

### **Korjaamon suojaviheralue**

Korjaamon suojaviheralueelta tehtiin keväällä 2020 yksittäisiä liito-oravan papanahavaintoja. Metsikkö on melko pienialainen järeitä kuusia, koivuja ja haapoja kasvava suojaviheralue. Metsikkö voi toimia lähinnä liito-oravan ruokailupaikkana pienialaisuutensa ja eristyneisyytensä johdosta.

### **Kulkureitit**

Kuusamapuiston kautta kulkee kaksi tärkeää itä-länsi -suuntaista liito-oravan kulkuyhteyttä, jotka yhdistävät Lempääläntien ympäristön ja Tilkonmäenpuiston liito-oravalle soveltuvat metsäalueet toisiinsa. Molemmat kulkuyhteydet kapenevat voimakkaasti Peltolamminkadun länsipuolella, kerrostalojen korttelialueilla. Tammikujan eteläpuolelle sijoittuva eteläisempi kulkuyhteys on lisäksi heikentynyt kerrostalojen keskelle jäävän Tilkonmäenpuiston osalta. Alueella on kirjanpainajatuhoja, minkä vuoksi sieltä on kaadettu kuivia kuusia ja lisäkaatojen tarvetta on edelleen. Lempääläntien länsipuolen metsiä pitkin liito-oravalla on hyvä kulkuyhteys pohjoisen kautta Kehätien eteläpuoleiselle, Metsäpuiston soveltuvalle elinympäristölle.



*Kuva 10 Liito-oravan kulkuyhteys Lempääläntien yli Herrainsuonpolun kohdilla.*

## **5. Johtopäätökset ja suunnittelusuositukset**

Selvitysalueelle ei keväällä 2023 sijoitu liito-oravan lisääntymis- tai levähdyspaikkoja. Alueelta havaittiin kaksi yksittäistä liito-oravan papanaa kaava-alueen pohjoispuolelta Vaahterapuistosta. Selvitysalueen metsistä suurin osa on liito-oravalle hyvin soveltuvia tai soveltuvia. **Liito-oravalle hyvin soveltuvat metsät**, joista on aiempina selvitysvuosina tehty liito-oravahavaintoja, sijoittuvat kaava-alueen eteläpuolelle Lempääläntien ja Rukkamäentien risteuksen pohjoispuolelle. Nämä alueet tulisi säilyttää metsäisinä ja alueen hoidossa varmistaa, että metsä kehittyy liito-oravalle suotuisana elinympäristönä myös jatkossa.

Kuusamapuiston ja Herrainsuon alueen metsät ovat liito-oravalle soveltuvia metsiä. Näistä metsistä on tehty vain satunnaisia papanahavaintoja aiemmissa selvityksissä (vuosina 2019 ja 2020). **Kuusamapuiston** metsä on kuusivaltaista ja nykyisellään altis kirjanpainajatuhoille, joita metsässä jonkin verran jo onkin. Alueelle laadittujen selvitysten perusteella Kuusamapuisto toimii lähinnä liito-oravan kulkureittimetsänä. Metsää olisi mahdollista kehittää liito-oravalle paremmin soveltuvaksi, tulevaisuuden elinympäristöksi, istuttamalla alueelle lisää liito-oravalle soveltuvaa pesäpuuta, haapaa sekä ravintopuuta kuten haapaa, koivua ja raitaa. Metsässä tulisi myös varmistaa riittävä latvuspeitteisyys ja tehdä tarvittaessa lisäistutuksia hakatuille alueille. Kuusamapuistossa on runsaasti virkistyskäyttöä ja kulun ohjaaminen onkin tärkeää tulevaisuudessa, kun alueelle muuttaa lisää metsänkäyttäjiä.

**Herrainsuon puiston** metsäiset alueet ovat liito-oravalle soveltuvia elinympäristöjä. Alueelta on yksittäinen papanahavainto vuodelta 2020. Erityisesti Palokallion asuinalueeseen rajautuvassa osassa Herrainsuon puistoa on potentiaalia jopa liito-oravan asuttamaksi elinympäristöksi; alueella on järeitä kuusia sekä jonkin verran liito-oravalle soveltuvia kolopuita sekä lehtipuustoa ravinnoksi kuusimetsän pohjoispuolella. Metsää olisi mahdollista kehittää liito-oravalle hyvin soveltuvaksi elinympäristöksi istuttamalla alueelle lisää pesäpuuksi soveltuvaa haapaa. Myös tämä metsä on runsaassa virkistyskäytössä ja hyötyisi kulun ohjaamisesta alueella.

**Kuusivaltainen kangasmetsä Valion tontin eteläosassa ja tontin rajan eteläpuolella** on liito-oravalle soveltuvaa biotooppia, mutta huonokuntoiset kuuset sekä ravinto- ja pesäpuun, haavan, puuttuminen metsästä, tekevät tästä alueesta enemmänkin kulkuyhteysmetsän tyyppisen. Metsällä ei ole keskeistä roolia alueen liito-oravaverkostossa.

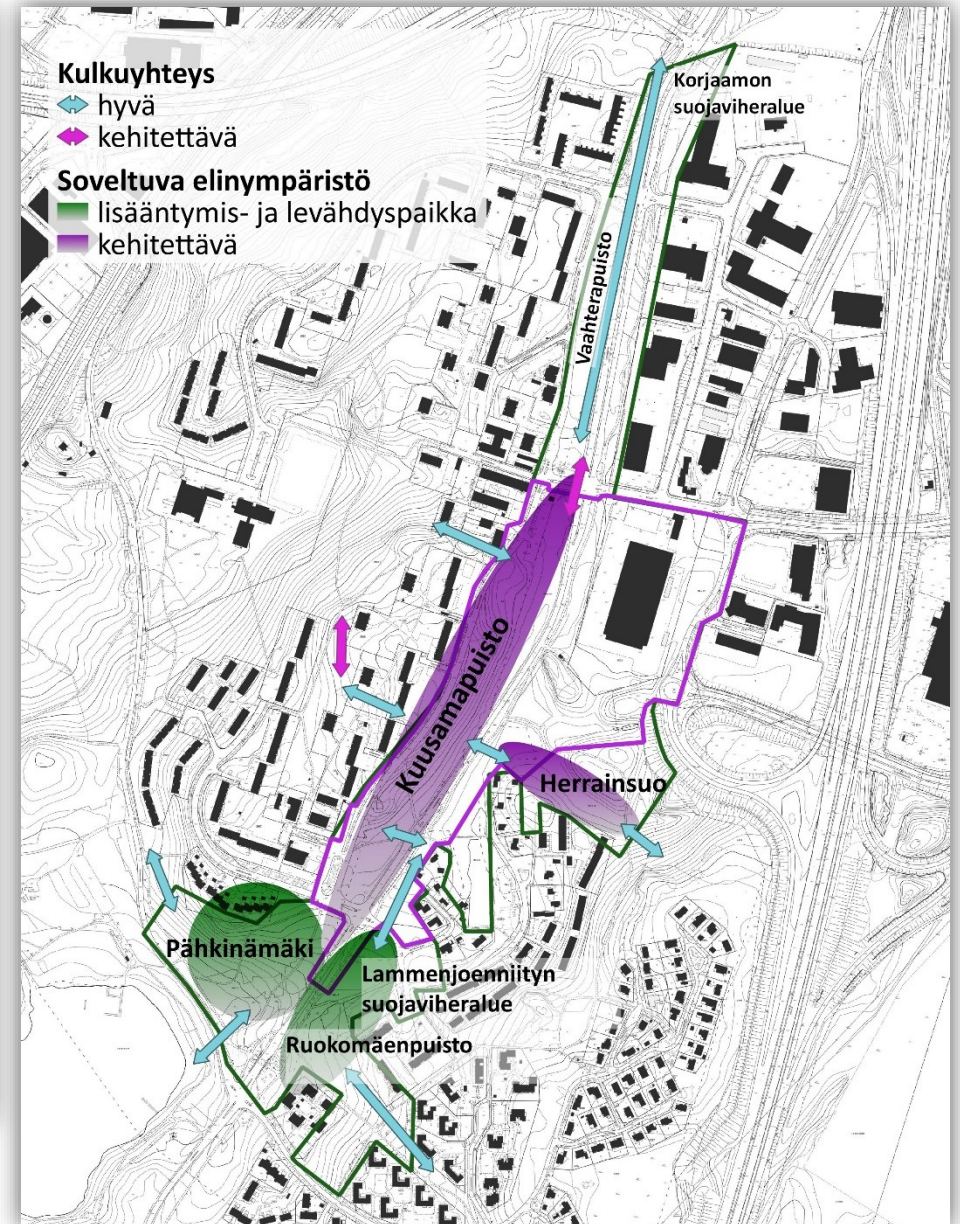
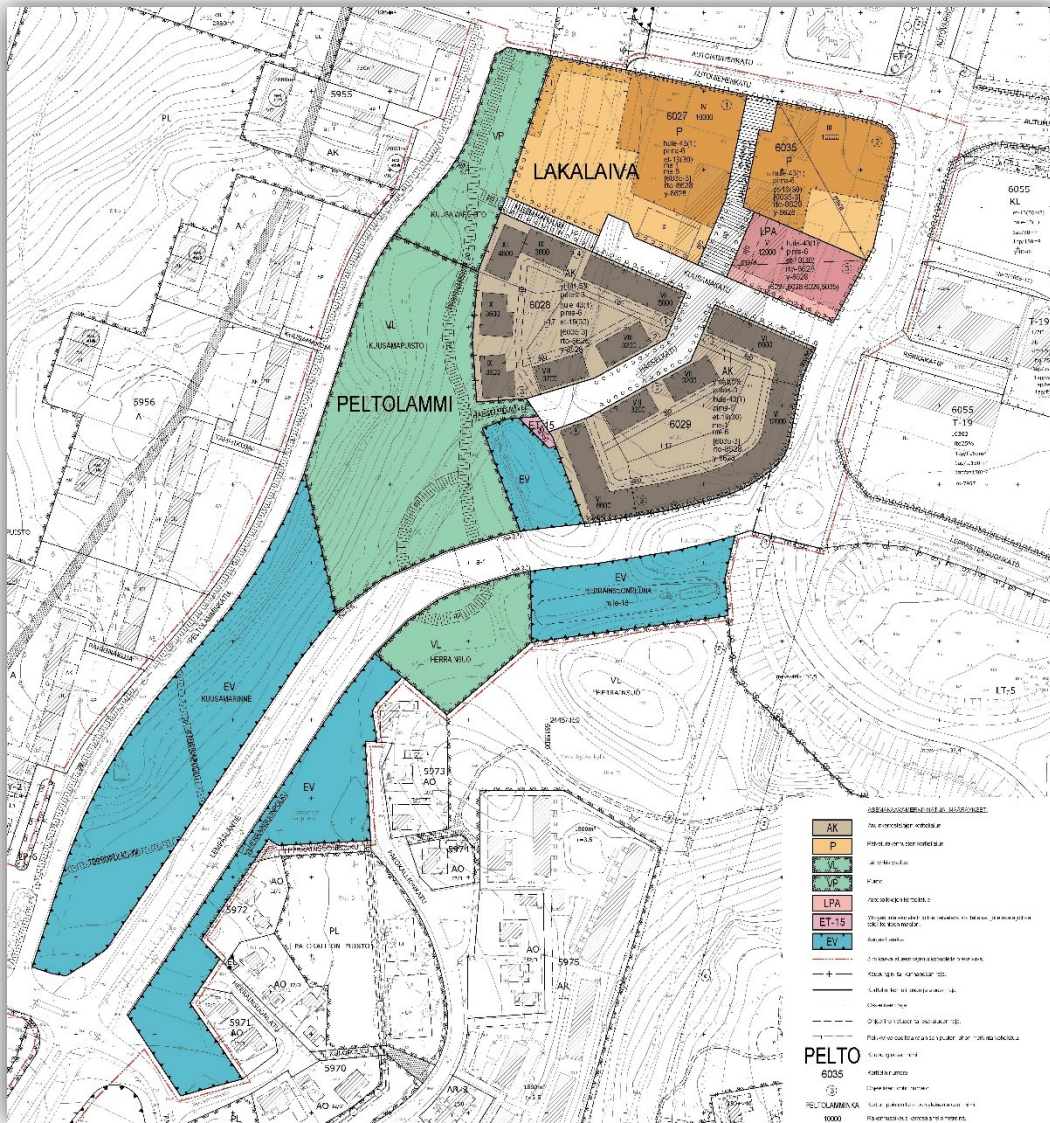
Kulkuyhteyksien osalta itä-länsi -suuntaiset yhteydet Lempääläntien yli tulisi turvata. Samoin tulisi varmistaa, että Lempääläntien varressa, tien länsipuolella säilyy yhtenäinen pohjois-etelä -suuntainen kulkuyhteys Peltolammin rannasta kehätieltä nousevalle Koivistonkylä-Lakalaiva-Peltolammi -rampille asti.

### **Kaavaluonnos 11/2022**

Kuusamarinteen EV-alueelle sekä Kuusamapuiston ja Herrainsuon VL-alueille olisi hyvä löytää kaavamerkintä, joka ohjaisi alueiden säilymistä metsäisinä sekä liito-oravan elinympäristöksi ja kulkuyhteydeksi soveltuvina alueina (esim. sl-18). Tätä on myös mahdollista ohjata alueille kohdistetulla yleismääräyksellä. Tilkonmäenkadun ja Lempääläntien risteyksen lounaispuolelle sijoittuvan Kuusamapuiston VP-alueen osalta liito-oravan kulkuyhteys on jäämässä kovin kapeaksi koulun tontin sekä ohjeellisen jalankulku- ja pyöräilyreitit puristuksessa. Jatkosuunnittelussa olisi tärkeää arvioida, voidaanko tässä kohtaa säilyttää olemassa olevaa puustoa (kuusia) vai olisiko järkevämpää istuttaa uutta, paremmin tähän kohtaan soveltuvaa puustoa, joka voisi toimia myös liito-oravan kulkuyhteyksipuuna (esim. sl-23/sl-18/sl-6/sl-3). Lempääläntien itäpuolen EV-alueen osalta tulisi varmistaa, että liito-oravalla säilyy kulkuyhteys Kuusamapuiston suuntaan Lempääläntien yli. Tätä voisi ohjata yleismääräyksellä tai sl-3 -merkinnällä.



*Kuva 11 Tilkonmäenkadun ja Lempääläntien risteyksen lounaispuolen metsikkö on kapea ja sinne kertyy keväisin sulamisvesiä. Taustalla Tilkonmäenkadun varressa sijaitseva pikaruokakioski.*



Kuva 12 Vasemmalla marras-joulukuussa 2022 nähtävillä ollut kaavaluonnos. Oikealla kaaviokuva liito-oraselvityksen tuloksista.

## LÄHTEET

Asemakaavan muutoksen osallistumis- ja arviointisuunnitelma. Peltolampi, Lakalaiva, hyvinvointikeskus, liiketilaa ja asumista. Asemakaava nro 8628. Tampereen kaupunki 26.11.2020, tark. 14.11.2022.

Euroopan unionin luontodirektiivin liitteen IV lajien (pl. lepakot) esittelyt. Nieminen Marko, Ahola Aapo (toim.) Suomen ympäristö 1/2017.

Hanski, Ilpo K. Liito-orava, Biologia ja käyttäytyminen. Metsäkustannus 2016.

Liito-orava osana yleiskaavan viherverkkoa, Seuranta 2017-2019. Kari Korte ja Saija Kouko, Tampereen kaupunki 2020.

Liito-oravaselvitys asemakaava nro 8804 Peltolammin koulu. Saija Kouko, Tampereen kaupunki 2021.

Liito-oravaselvitys asemakaava nro 8804 Peltolammin koulu. Saija Kouko, Tampereen kaupunki 2023.

Liito-oravaselvitys - Jalankulun ja pyöräilyn yhteyden parantaminen Rukkamäentiellä. Saija Kouko, Tampereen kaupunki 2022.

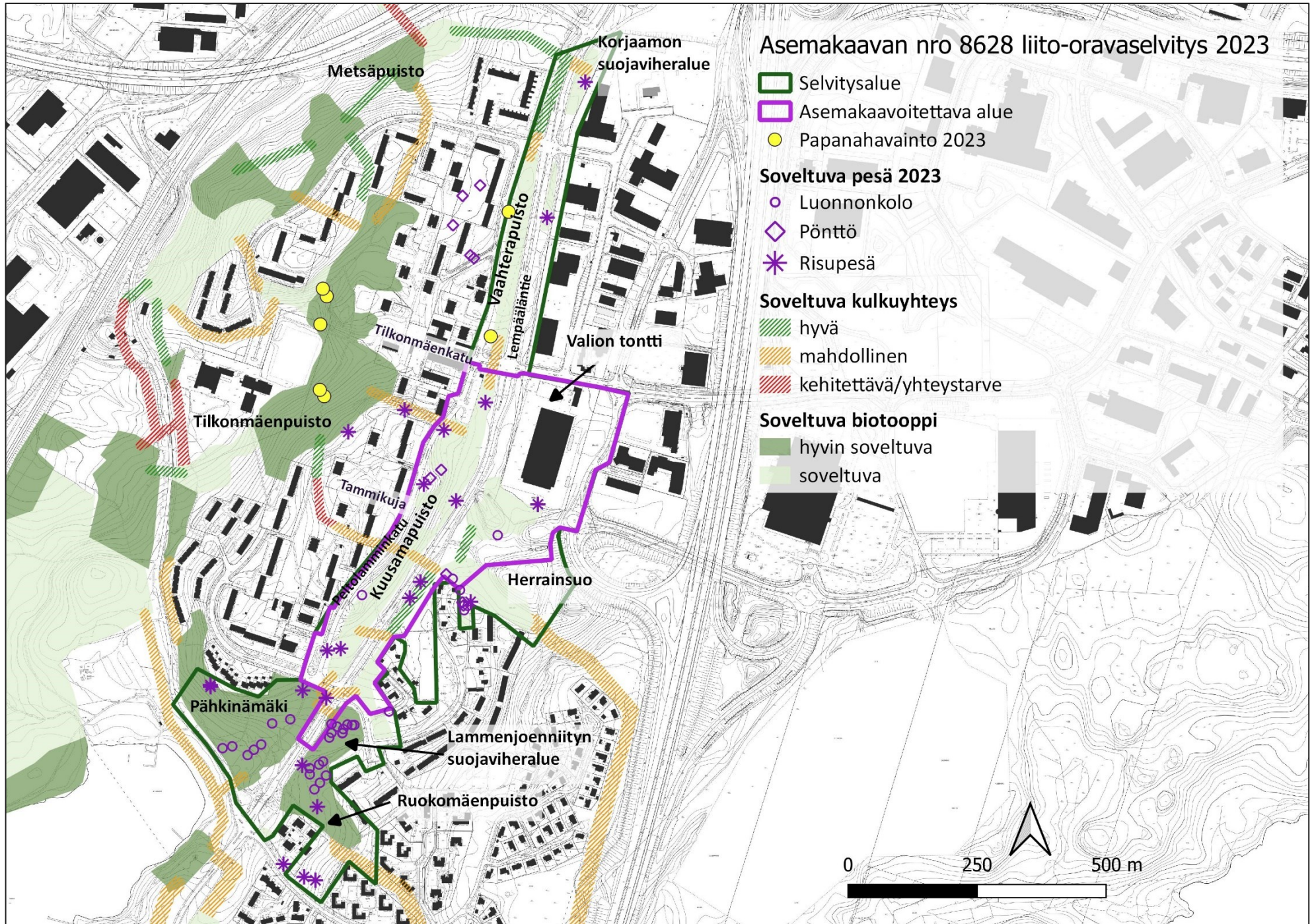
Liito-orava-LIFE, Liito-oravan huomioiminen kaupunkisuunnittelussa. Hyvien käytäntöjen opas. Liito-orava LIFE (LIFE17/nat/FI/000469), Espoon, Jyväskylän ja Kuopion kaupungit 2021.

Luontoselvitykset ja luontovaikutusten arviointi. Opas tekijälle, tilaajalle ja viranomaiselle. Suomen ympäristökeskuksen raportteja 47 / 2021. Katariina Mäkelä ja Päivi Salo.

Suomen lajien uhanalaisuus, Punainen kirja 2019. Hyvärinen Esko, Juslén Aino, Kemppainen Eija, Uddström Annika, Liukko Ulla-Maija. Ympäristöministeriö & Suomen ympäristökeskus 2019.

# Asemakaavan nro 8628 liito-oravaselvitys 2023

- Selvitysalue
  - Asemakaavoitettava alue
  - Papanahavainto 2023
- Soveltuva pesä 2023**
- Luonnonkolo
  - ◇ Pönttö
  - ✱ Risupesä
- Soveltuva kulkuyhteys**
- hyvä
  - mahdollinen
  - kehitettävä/yhteystarve
- Soveltuva biotooppi**
- hyvin soveltuva
  - soveltuva



LIITE 1. Kartta liito-oravaselvityksen tuloksista